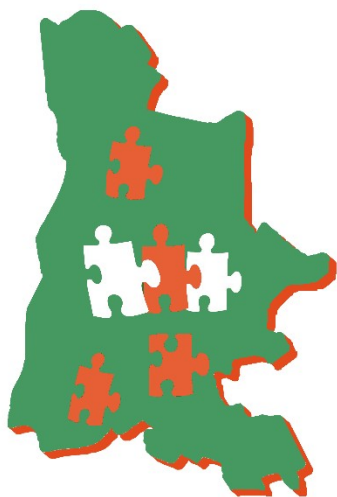


ASSEMBLEE GENERALE ORDINAIRE DU RDEE - Le 27 Mars 2024

R
D
E
E



Le Réseau de la Drôme pour
l'Education à l'Environnement

De 15h à 18h

En forêt de Saoû
à la salle «pavillon des
associations»

DÉROULEMENT DE LA JOURNÉE

14 h Accueil visites de l'auberge des Dauphins

14h45 Accueil

15h Début de l'Assemblée Générale

- **Présentation sous forme de world café des rapports 2023 : d'activités, financier et moral + vote**
- **Petit jeu énergiser pour reprendre de l'énergie**
- **Discussion et décision collective sur l'évolution des tarifs de l'adhésion au RDEE**
- **Temps d'échanges sur les rapports**
- **Présentation des candidatures au Conseil Collégial, et élection des membres du C.C**

17h50 Temps d'expression des élus

18h : fin de l'Assemblée Générale

19h apéro et repas partagé

20h fin de l'AG

DLA : Dispositif Local d'Accompagnement 2023 une année charnière pour le RDEE !

3 réunions en présentiel + 1 réunion de restitution avec Initiative

Objectifs principaux :

- Questionner la gouvernance
- Clarifier les rôles employeurs/salarié
- Répartir les rôles au sein de la collégiale
- Clarifier le fonctionnement des cercles
- Réajuster la fiche de poste
- Organiser les missionnements
- Réaffirmer une direction commune

Une nouvelle raison d'être

ACCOMPAGNER UN CHANGEMENT SOCIÉTAL PAR LA MISE EN LIEN AVEC LE VIVANT. LE RDEE EST UN ÉCOSYSTÈME D'ACTRICES ET D'ACTEURS RÉSILIENT, AGISSANT À TRAVERS DIVERSES THÉMATIQUES POUR CO-CONSTRUIRE UN FUTUR DÉSIRABLE.

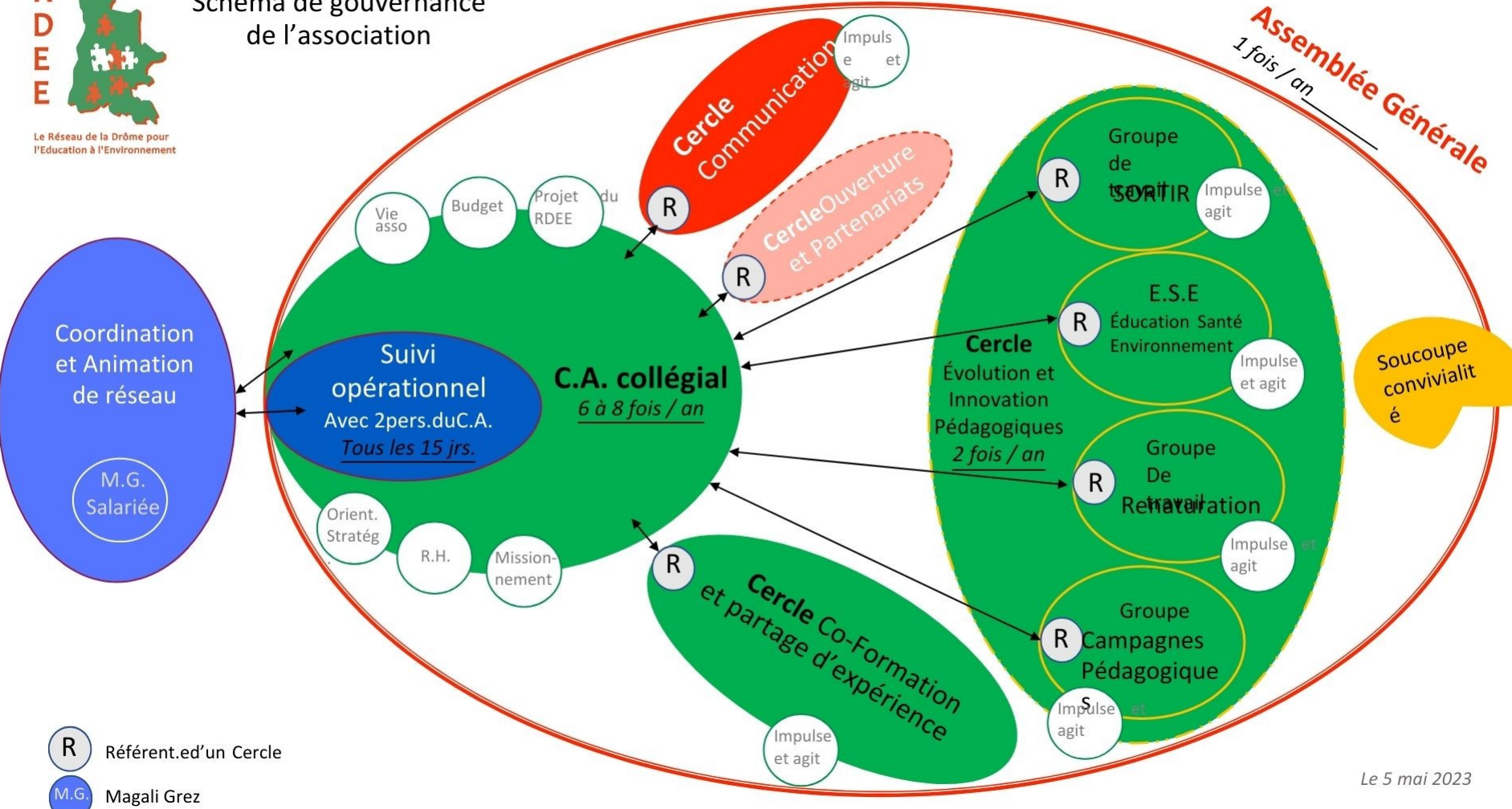
Une vision commune réaffirmée

Fin 2024, nous sommes un réseau qui accompagne, soutien et rassemble les acteurs.trices de la Drôme dont la vocation est de **repositionner l'humain au sein du monde vivant** et ainsi de contribuer à un changement sociétal qui permette un avenir désirable. Notre fonctionnement prend appui sur des **méthodes d'intelligence collective** afin de permettre à un nombre croissant **d'acteurs d'horizons différents** de trouver leur place dans le réseau. Une part importante de nos activités vise à une **montée en compétence** des acteurs grâce à des échanges et analyses de pratiques, des formations et co-formations... Un des objectifs sera de privilégier les **démarches d'accompagnement favorisant l'émancipation des publics**. Nous initiions des **projets multi-acteurs** et aussi contribuons à des projets initiés par ailleurs. Nous développons **nos propres systèmes d'information et de communication, la mutualisation d'outils et la mise à disposition de ressources** que nous avons mobilisées et coconstruites pour le mettre à la connaissance de toutes.s. Ainsi, nous sommes **un réseau visible, connu et reconnu** pour ses compétences par le public et les pouvoirs publics.

DLA 2023 suite...



Schéma de gouvernance de l'association



R Référent.ed'un Cercle

M.G. Magali Grez

DLA 2023 suite...

LES MODES DE PRISES DE DÉCISION À PRIVILÉGIER

FORT ENJEUX

consentement simplifié

vote à choix multiple + tour d'objections

tour de parole + vote à la majorité

Sollicitation d'avis par organe qui décide

TEMPS LONG

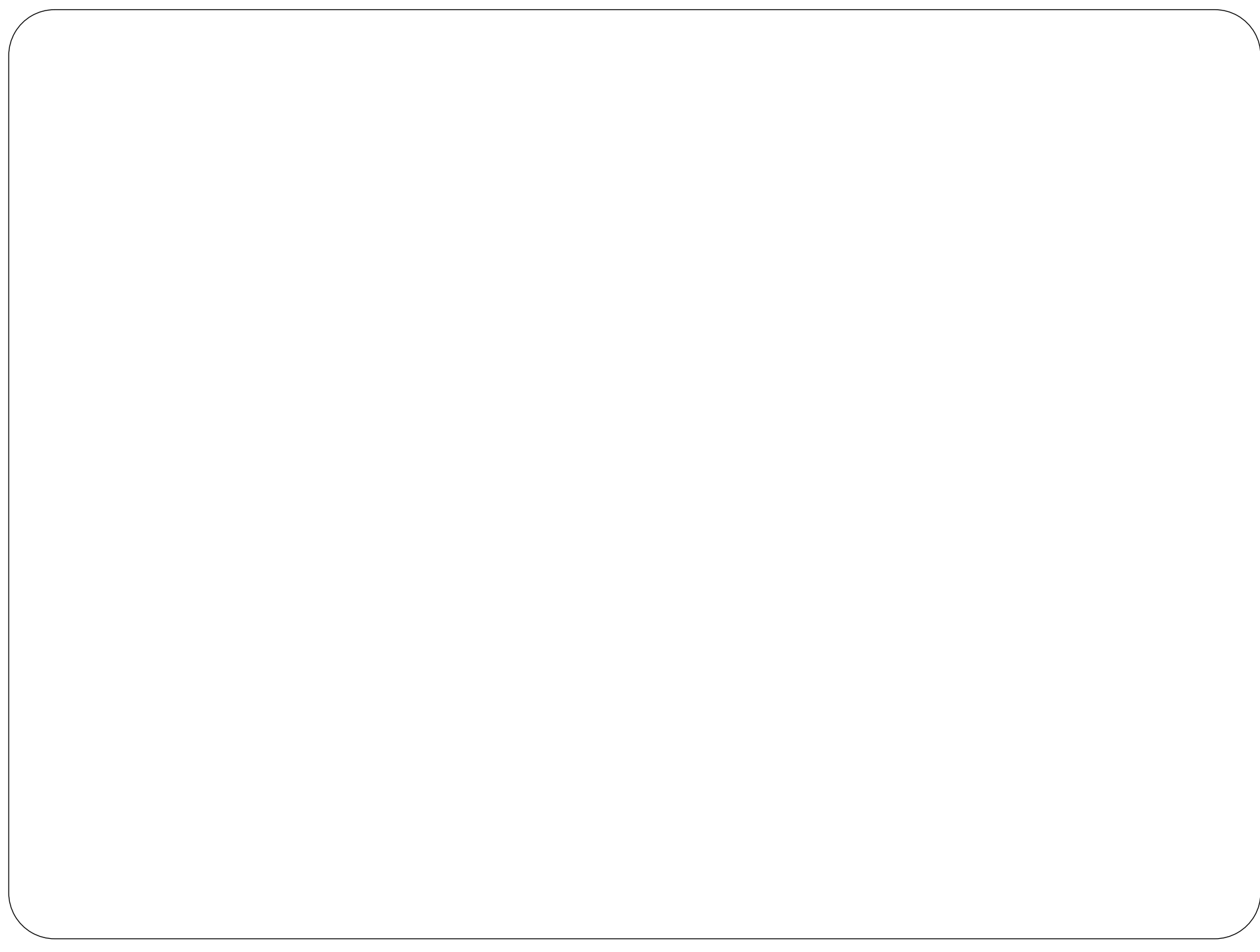
URGENT

Chaque organe identifié dans ce panel le mode de décision adapté aux différentes situations

par des référents identifiés

Le volontariat et l'ancienneté/ la connaissance des sujets
> donner des rôles à des personnes

FAIBLE ENJEUX



DLA 2023 suite...

Missionnement - RETRIBUTIONS DU RÉSEAU

L'activité du réseau peut nécessiter, au-delà de l'activité bénévole et salariée, de faire appel à des prestations particulières qui peuvent être plus ou moins engageantes pour les membres du réseau. En découle une formalisation de cet engagement dans des documents contractuels ou non et une contrepartie financière de différents ordres. Qu'est-ce qui peut être missionné ?

PROJETS COURTS : < de 5 jours

1 - Des prestations spécifiques ponctuelles :

- répondant à un besoin de service ou de compétence particulière
- Exemples : formation / graphisme / Intervention numérique - site Internet / traiteur ...
- ⇒ les documents contractuels sont le devis signé et la facture (pas besoin de convention)

Ces prestations de services peuvent être assurées par :

- un prestataire extérieur au réseau
- un membre du réseau

2 - Un défraiement pour des actions d'organisation de projets courts / ponctuels (inférieur à 5 jours)

- pouvant nécessiter le remboursement de frais de déplacement ou d'achats pour la logistique (cf. CR CA de février), pour 1 personne qui organise l'évènement
- par exemple pour l'organisation d'une co-formation ⇒ une note de frais est alors soumise au RDEE

L'action est assurée par : un membre du réseau.

PROJETS LONGS : > de 5 jours

3- Des missionnements longs d'organisation de projets (supérieur à 5 jours)

- contribuant à l'animation (technique) d'une action de la vie du réseau
- Exemples : Émissions de Radio / ESE / coordination d'une action pour le RDEE (dans le cadre d'un appel d'offres) ⇒ le document contractuel est une convention entre les parties

Ces missions sont confiées : en priorité aux membres du réseau

Étapes :

1) le CA décide du cadre du missionnement (la proposition peut venir d'un cercle) : budget, heures dédiées avec tarif horaire, critères clairs de sélection qui peuvent varier un peu selon le projet (exemples : compétences ; connaissance du projet ; cohérence entre le projet et l'activité de la structure missionnée ; disponibilité de la personne ; proximité (si c'est utile au projet) / priorité à l'initiateur.trice du projet (si c'est utile au projet) ? etc...)

2) appel à candidature envoyé à tous les membres du réseau par mail, avec les critères et le cadre posés par le CA

3) le CA sélectionne la personne en fonction de ces critères. Pour éviter les conflits d'intérêts : si 1 membre du CA est considéré comme juge et partie, il doit s'abstenir de voter

4) information à tous les membres par mail de ce choix

DÉCISION ACTÉE!

Cercle COMMUNICATION

Voici les actions principales faites par ce Cercle en 2023 :

- **Création d'un compte Hello Asso et d'un bulletin d'adhésion en PF modifiable**, pour simplifier l'adhésion des membres
- **Création d'un compte sur Instagramm**, pour poster les infos à la fois sur ce réseau et sur Facebook, afin d'être plus visible
- **Meilleure communication sur les événements** du RDEE et de ses membres (**lettre d'infos, Facebook, agenda...**), et sur les sites internet locaux : **Ensemble ici, plateforme Biovallée, Ambition ESS**
- **Création de visuels sur CANVA** avec la charte graphique de la plaquette du RDEE, pour que les membres puissent s'en inspirer pour leur communication
- Amélioration du **site internet**, et meilleur remplissage de l'**agenda**
- **Poursuite du projet de vidéo** sur les thématiques animées par les membres du réseau
- **Création d'une « compil du réseau »** pour l'A.G'nniversaire du RDEE, avec les musiques des émissions de radio de chaque membre
- Poursuite des **émissions de radio « LaDN »** pour présenter les membres du réseau

Cercle COMMUNICATION

ÉMISSION RADIO LaDN (*La Drôme Nature*)

DIFFUSIONS de l'année 2023

L'objet :

LaDN (La Drôme Nature), est une émission Drômoise de l'Éducation à l'Environnement.

Au travers des portraits des membres du Réseau Drômois d'Éducation à l'Environnement (RDEE), Magali nous emmène découvrir comment l'éducation à l'environnement se vit, se partage et se transmet, dans le département de la Drôme.

DIFFUSION sur 6 RADIOS locales :

Depuis octobre 2020 :

Radiolà, Radio Micheline, Radio Méga, Radio BLV, Radio Saint Ferréol.

Depuis novembre 2022 : Rdwa en plus des 5 autres.

10 diffusions par mois sur 6 RADIOS locales :

Radiolà : tous les vendredis 19H30,

Radio Micheline : 1 mardi / mois à 21H,

Radio Méga : le 1er lundi du mois dans le 13/14 H,

Radio BLV : 3^{ème} lundi du mois 11H et 17H,

Radio Saint Ferréol : le 1er mercredi du mois à 13H / Le 1er dimanche à 18H,

Rdwa : 1 fois par mois le dimanche à 14H.

[Accès aux Podcasts de LaDN sur la Web radio de Dieulefit : Radiolà !](#)

Réalisations en 2023 : 3 structures présentées et un événement + 9 rediffusions.

Il s'est produit un laps d'attente de renouvellement de la mission par le Conseil Collégial du RDEE.

Janvier : LaDN#21 – 1^{ère} Journée Pédagogique et Technique du RDEE,

Février : Rediffusion LaDN#21

Mars : LaDN#22 – Nature au Coeur

Avril : LaDN#23 – Escampette et découvertes

Mai : LaDN#24 – Tin'oa

Juin : Rediffusion LaDN#15 – Chantier plantation avec « SORTIR »

Cercle CAMPAGNES PÉDAGOGIQUES

ACTIONS ÉDUCATIVES DU DÉPARTEMENT 2022/2023

29 Classes de collèges concernées dans tout le département

2 thématiques :

Espaces Naturels Sensibles Drômois : préserver, gérer et valoriser

Objectif : Gestion quotidienne des ENS (actions, acteurs, enjeux), leur valeur patrimoniale - Enjeux de conservation de la biodiversité.

12 classes retenues : 8 classes de 6^{ème} dont 1 SEGPA, 2 classes de 5^{ème}, 1 classe de 4^{ème} et 1 classe d'élèves « écodélégués ».

Lieux (sorties à la journée) : ENS départementaux (Font d'Urle, Ambel), ENS communaux (Les Perdignons, Marais des Nays, Printegarde, Montagne de St Maurice).

Espèces emblématiques de la Drôme

Objectif : Richesse de la biodiversité Drômoise au travers d'espèces emblématiques.
Qualité environnementale globale et atteintes portées à la biodiversité.

17 classes retenues : 11 classes de 6^{ème} dont 2 SEGPA et 2 ULIS, 4 classes de 5^{ème} dont 1 SEGPA, 2 classe de 3^{ème}.

Lieux (sorties à la journée) : Font d'Urle, Combe de Loscence, Haute vallée de la Sye, Gare des Ramières, Vallon de Combeau, Chamaloc, Col de Rousset, Montagne de Beure, Forêt de Saoû, Les Perdignons.

Cercle CAMPAGNES PÉDAGOGIQUES

ACTIONS ÉDUCATIVES DU DÉPARTEMENT 2022/2023

Réalisations / Restitutions

Les formes de restitution sont multiples :

- réalisations numériques : diaporama, vidéo, film d'animation en stop-motion, mur collaboratif,
- jeux de société
- jeux de rôles (conseils municipaux),
- Réalisation d'hôtels à osmies et de nichoirs à mésanges.

Valorisation du travail des élèves

- présentation au CDI, exposition au collège, diaporamas sur les ordinateurs du CDI,
- diffusion sur "pronote" pour les élèves de l'établissement
- Présentation aux familles via le mur collaboratif.



Cercle SORTIR !

Rencontres nationales « SORTIR ! »

Chaque année ont lieu des rencontres nationales, organisées par le FRENE. Celles de 2023 ont été faites dans les Alpes de Haute Provence.



Groupe local « SORTIR ! »

Ce groupe s'est donné comme objectifs de :

- Valoriser les richesses pédagogiques de l'éducation dehors
- Permettre l'accès pour tous à l'éducation dehors
- Mettre en synergie les acteurs de l'éducation et/ou du dehors, et favoriser l'échange de pratiques
- Défendre l'éducation dehors comme enjeu de santé publique



Cercle SORTIR !

« 24h SORTIR ! »

L'idée des « 24 heures Sortir » est tout d'abord de profiter d'un moment **d'échanges de pratiques et de connaissances entre professionnels** sur l'éducation dehors, en immersion dans la nature.

Chaque année, **1 weekend en automne** se fait avec le groupe Sortir Ardèche, et **1 weekend au printemps** se fait chacun dans son territoire.

En 2023, 2 weekends « 24h Sortir ! » ont été prévus :

- 1 en Drôme : à Vassieux-en-Vercors sur le thème de l'orientation, avec 8 personnes (cf. photo du haut)
- 1 en Ardèche : les 25-26 novembre, sur le thème « géologie, paysage et pédagogie de chantier », avec une quinzaine de participants (cf. flyer en bas)



[RESSOURCES
24hSortir! Nov. 2023]

A LA MÉRIGUE A PAYZAC (07)
DU SAMEDI 25 NOVEMBRE 14H
AU DIMANCHE 26 NOVEMBRE 2023 16H30

24H Sortir! Drôme Ardèche

Un temps de co-formation et d'immersion entre professionnels sur le thème
"géologie, paysage et pédagogie de chantier"

Découvrir la dynamique Sortir! en Ardèche

Cercle SORTIR !

Formations « SORTIR ! »

proposé par les SDJES Drôme et Isère, pour former les animateurs des Accueils Collectifs de Mineurs pour avoir des bases sur l'animation en nature :

- **Stage de 2 jours** : Stage « animer en nature et en bivouac », début juin, près de Villard-de-Lans
- **Stage d'1 jour** : Stage « animer une sortie nature », début octobre aux Amanins



Cercle ÉDUCATION À LA SANTÉ ENVIRONNEMENT

Initié par le GRAINE et l'IREPS en 2017 dans le cadre du 3^{ème} plan régional de santé environnement .

Objectif: Créer des dynamiques qui facilitent l'émergence d'actions en **Education Santé Environnement** (différence santé environnementale et santé environnement, aujourd'hui on parle d'une seule santé, celle du vivant).

Binôme : un acteur de l'EEDD (Osm'Ose pour le RDEE) et un acteur de la promotion de la santé (Laetitia Di Nunno, IREPS)



Cercle ÉDUCATION À LA SANTÉ ENVIRONNEMENT

En bref c'est sur 2023 :

- Des Rencontres Régionales ESE et de la mobilisation du Comité ESE 26;
- Des accompagnements AMI de 4 Com Com;
- De la participation à la Commission Jeunesse de Biovallée;
- De la participation à un groupe de travail « Travail qui relie et Théorie U au service des Organisations »;
- Des accompagnements de Collectivités : PAT Montélimar Agglo;
- De la diffusion d'informations du régional au local et réciproquement;
- De l'accompagnement des porteurs de projets « théorie du boxeur; livrets pédagogiques ... »;
- Du conseil de la mise en lien et en partenariats, de l'expertise ESE, de l'animation de réunion du Comité Stratégique Renaturation...



Cercle RENATURATION

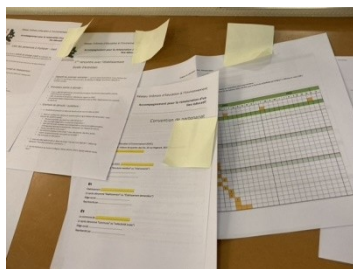
Historique

- 2021
 - Réflexion du cercle innovation pédagogique
 - Test d'amorçage d'un projet de renaturation dans 3 établissements : Aouste-sur-Sye, Pont-de-Barret et Bourg-de-Péage.
- 2022
 - Rencontres départementales de l'EDD : intitulé « Renaturer les lieux d'accueils éducatifs.
 - Valorisation des premiers retours d'expérience en vidéo
 - Co-rédaction du guide de renaturation des lieux éducatifs
- 2023
 - 3 Journées Pédagogiques et Techniques départementales en direction des Accueils Collectifs de Mineurs – ACM.
 - Co-construction d'un processus d'accompagnement des principaux outils
 - Accompagnement de 8 établissements ACM et scolaires Par 5 Structures du RDEE
 - **13 sept. 2023** - Rencontre avec les partenaires et le réseau ardéchois
- 2024
 - **19 janvier 2024** - Lancement du comité stratégique départemental

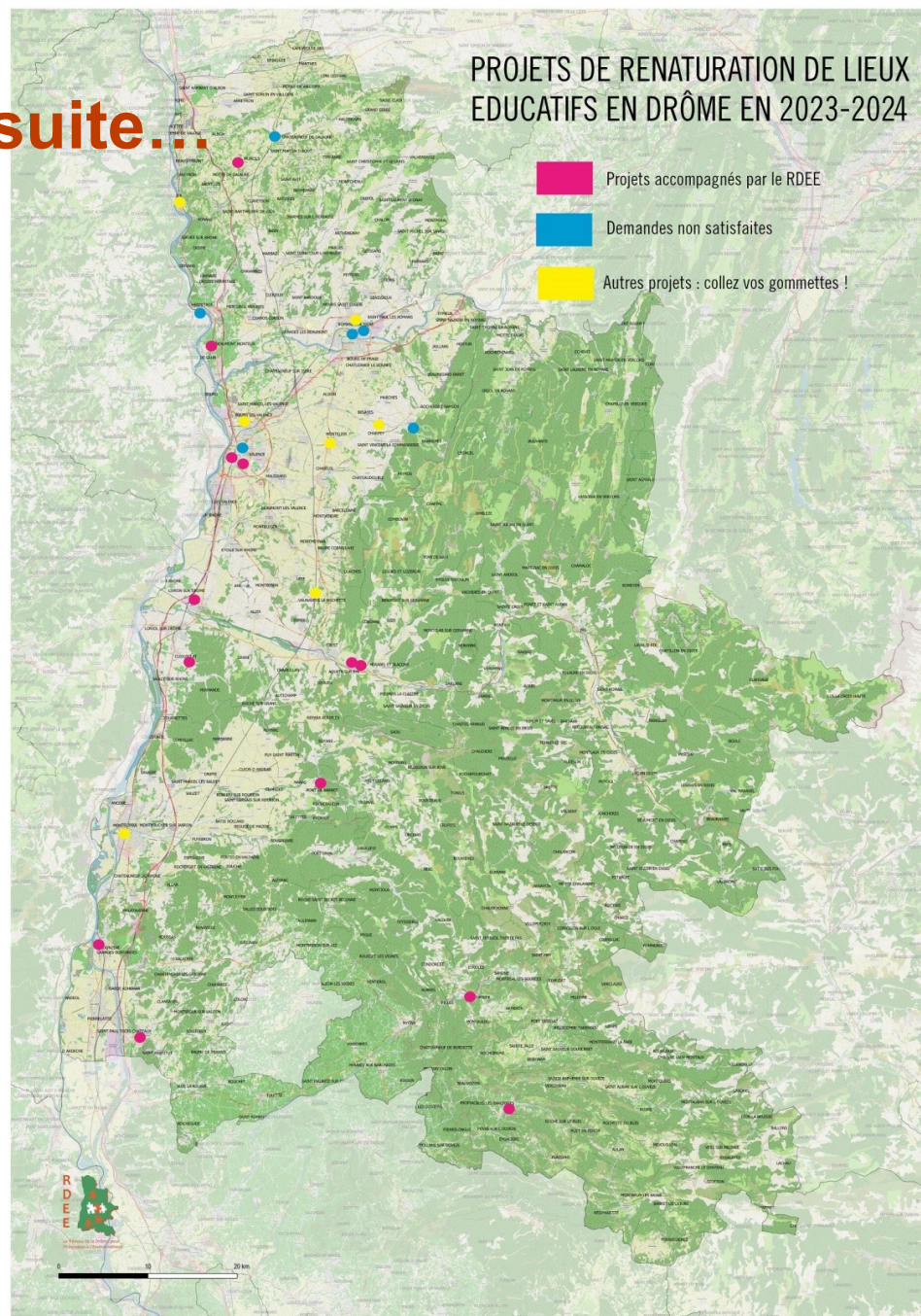
Cercle RENATURATION suite...

Recueil des demandes d'établissements

7 réunions du groupe de travail : Co-construction des outils et partage du retour d'expérience



- Guide du 1er entretien,
- Liste des personnes à impliquer
- Tableur de dimensionnement de l'action et du calendrier
- Convention de partenariat entre RDEE, la structure membre du RDEE, l'Établissement et la commune



Cercle RENATURATION suite...

Lancement des accompagnements



- S'inscrire dans une dynamique citoyenne
- Un projet commun : réfléchir avec les différents usagers
- Du frais l'été
- Espace de respiration des cours d'école
- Innover, répartir « plus équitablement » l'espace de la cour
- Nécessaire respect de l'environnement

- Les enfants / « Mon fils »
- Offrir un espace naturel quotidien à nos enfants
- Bien-être de tous (enfants et adultes) et développement du sens et du goût de la nature
- Se repositionner dans le vivant : reconnexion et redécouverte de son environnement naturel
- Espace de vie et de travail plus agréable
- Apprendre à l'extérieur : faire de la cour un véritable espace d'expérimentations

Principales motivations des établissements, communes et représentants des mineurs

Cercle RENATURATION suite...

19 janvier 2024 - Lancement du comité stratégique départemental



Rôle

- Suivi des projets et des financements publics
- Communication / Partage de vision
- Orientations et arbitrage
- Lever les freins

Animation par les référentes ESE (IREPS et Osmose, administratrice RDEE)

Membres

- Département Drôme
- SDJES
- CAF
- ARS AuRA
- IREPS
- CAUE 26
- 7 structures membres du RDEE
- Responsables et coordinatrice RDEE

Cercle PARTAGES/CO-FORMATIONS

Année 2023

Ce groupe existe depuis 2010 et de nombreux beaux partages sur des thèmes très variés ont eu lieu avec échanges de savoirs/on s'est réunit dans la convivialité pour préparer les sessions de partages. On essaie de prévoir 3 à 4 partages par année.

En 2023, le groupe finit de perdre son noyau dur. En septembre lors de l'AG, pas de nouveaux bénévoles pour porter ce groupe mais des co-formateurs/trices bénévoles oui et merci à eux !

À l'automne 2023 il reste donc UNE SEULE personne pour porter ce groupe et celle-ci ne peut pas continuer pour des raisons professionnelles donc ce groupe se finit ce mois de Mars 2024 ! Merci à tous ceux qui se sont investis, il y a eu de très belles choses- nos réunions de préparations furent heureuses. **On se rappellera de si beaux partages autant sérieux que rieurs autour de la nature et du symbolisme/ l'ethnobotanique/ les insectes/ les amphibiens/ la communication non violente/ la géologie...etc !**

Un grand merci spécial à Thérèse Gauvin qui lança l'idée et le groupe au RDEE il y a plus de 10 ans, un GRAND merci à Blandine de Montmorillon qui a accueilli beaucoup de partages gracieusement. Merci à Edith qui est restée longtemps et a fait passerelle avec le CA, merci à tous ceux qui se reconnaîtront et ont fait parti de ce groupe-cercle !

Ces 3 dernières années il y a eu peu d'inscrits mais c'est...bon signe;) SIGNE qu 'il y a beaucoup de choses qui se font, signe que notre salariée de réseau a dynamisé d'autres groupes. Et donc les gens ne peuvent pas être partout c'est normal nos plannings ne sont pas extensibles.

C'est donc une RENAISSANCE de PARTAGES partout ailleurs !

Cercle PARTAGES/CO-FORMATIONS

Retour sur 2023

Le programme 2023 fut le suivant :

Co-formation neige et sécurité en [Janvier 2023](#)- 5 participants- merci Edith !

Co-formation conte, astronomie, land-art [proposé le 30 Avril](#) – merci Thomas
Pas assez de participants-annulé

Co-formation plantes sauvages et usages à Barbières [en Mai](#)-merci Cathy !
Annulée car Cathy a un empêchement sérieux.

[En septembre](#) : préparation pour l'AG de septembre-documents...etc

[Automne/hiver 2023](#) : préparation-démarchage pour les prochains partages 2024 (fresque du sol/grainothèque/outils et méthodes/et les reports de 2023 (plantes avec Cathy)



Vie associative

Adhérents	2023	2022	2021	2020	2019
Associations	11	11	14	15	14
Collectivité	1	1	1	0	1
Entreprises individuelles	18	15	11	8	8
Membres individuels	3	4	6	11	12
TOTAL	33	31	32	34	35
Présents à l'AG	18	20	21	13	20

Vie associative

Réunions de travail

70 journées participants pour les cercles communication, renaturation, co-formation, DLA, campagne pédagogique collège, Sortir...

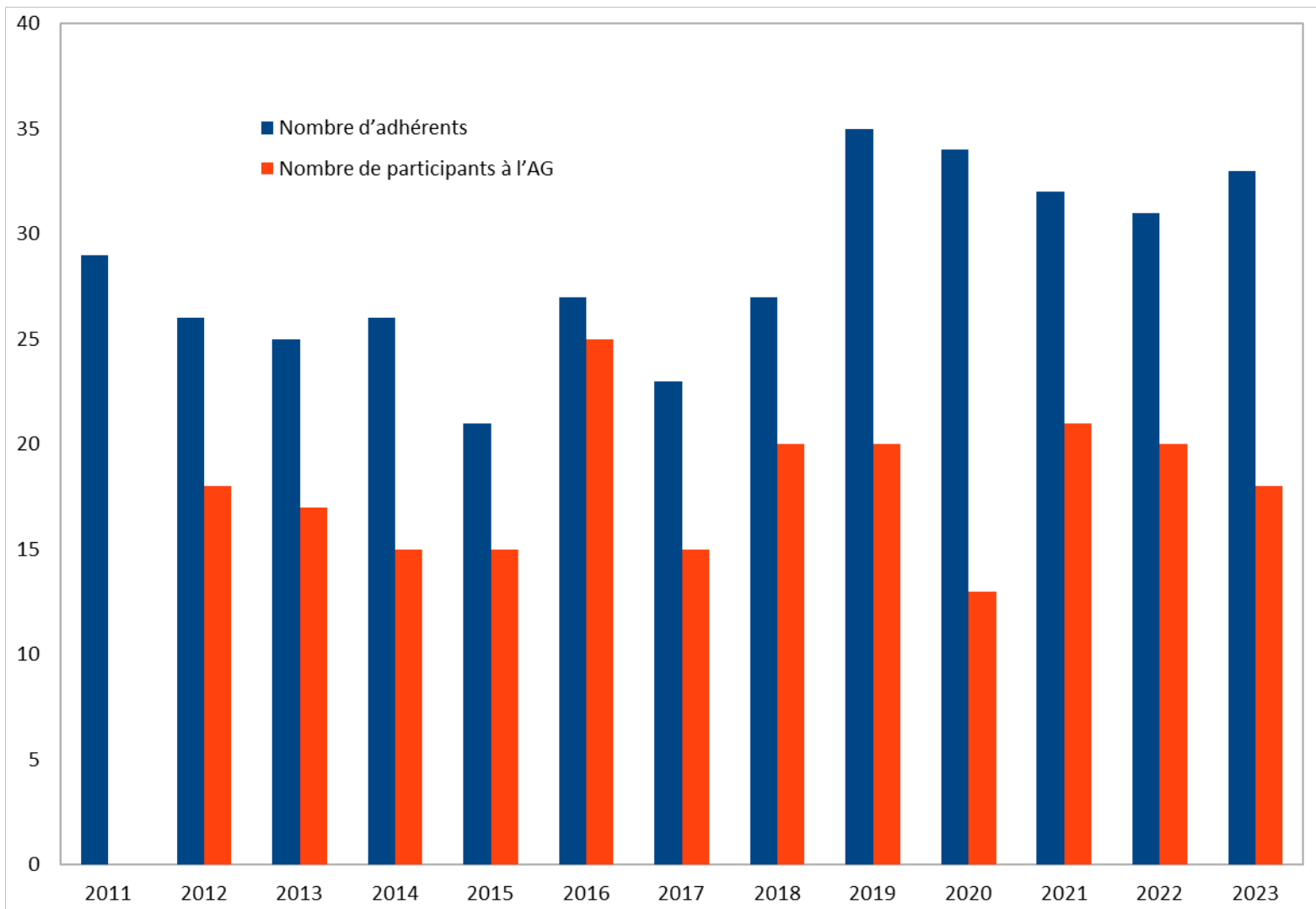
Assemblée générale

Le 27 septembre à la Colline : 18 participants votants

Présences d'élus : Daniel Gilles (Conseiller départemental du canton de Crest), Lucas Willshleger (collaborateur de Marie Pochon Députée de la 3ème circonscription de la Drôme)

Conseil d'administration

8 réunions de CA soit en visio, soit en présentiel



COMPTE DE RÉSULTAT 2023

CHARGES

PRODUITS

		70 - Prestations de service	6 110,00
		Actions éducatives CD26	5 220,00
		Hébergement et autres actions	890,00
	41 258,91	74 - Subvention d'exploitation	53 343,00
	40 349,60	Agence régionale de santé	16 150,00
	909,31	Fonjep	4 443,00
60 - Achats	1 778,09	CAF	11 750,00
Etudes, prestations de service	116,10	Département	7 000,00
Fournitures et petit équipement	1 545,24	Crédit jeunesse	4 000,00
61 - Services extérieurs		Subvention Chemin du Dehors (FdF)	10 000,00
Assurance	116,75	75 - Autres produits de gestion courante	680,00
Locations	4 882,80	Cotisations	
Entretien et réparation	889,02	70 - Produits financiers	81,42
62 - Autres services extérieurs	1 790,42		
Publicité, publication	2 021,76		
Déplacements, frais mission	186,00		
Téléphone, internet	15 359,71		
Services bancaires	181,60		
63 - Impôts et taxes			
64 - Charges de personnel	1 670,00		
65 - Autres charges gestion courante			
TOTAL CHARGES	65 135,51	TOTAL PRODUITS	63 695,54
86 - Emploi des contributions volontaires en nature		87 - Contributions volontaires en nature	
Personnel bénévole (70 j x 170 €)	11 900,00	Personnel bénévole	11 900,00
Prêt de salle (10 x 50 €)		Prêt de salle	500,00
	500,00		
TOTAL CONTRIBUTIONS	12 400,00	TOTAL CONTRIBUTIONS	12 400,00

Résultat : - 1439,97 €

Éléments significatifs :

Charges et produits sont en augmentation significatifs depuis 3 ans

Produits 2021 : 38 385 € 2022 : 51 521 €

Charges 2021 : 30 415 € 2022 : 61 437 €

Doublement des produits et charges en 2 ans

Soutien financier publics diversifié mais ponctuel : DREAL, Conseil Départemental, CAF, SDJEPS, ARS, Fonjep

Et privé : Fondation de France
Chronophage pour le montage des dossiers

Maîtriser la montée en puissance et faire preuve de prudence et de sobriété dans les dépenses

BILAN 2023

ACTIF		PASSIF	
Actif immobilisé	0,00	Fonds propres	21 876,42
		<i>Report à nouveau</i>	23 316,39
		<i>Résultat de l'exercice</i>	- 9 916,39
Actif circulant	3 200,00	Dettes	0,00
<i>Créances</i>			
<i>Disponibilité / Trésorerie</i>	29 676,42	Produits constatés d'avance	11 000,00
TOTAL	32 876,42	TOTAL	32 876,42

Élection du Conseil Collégial

Il se compose de 8 membres en mars 2024 :

- | | | |
|----|------------------------------|-------------|
| 1. | MFR de Mondy | 2022 |
| 2. | Jean-Marie Buzzarello | 2023 |
| 3. | LPO AURA | 2023 |
| 4. | Les Amanins | 2022 |
| 5. | Cécile Petit | 2023 |
| 6. | Christophe Claveau | 2022 |
| 7. | Céline Thévenet | 2023 |
| 8. | Margot Ehrlich | 2023 |

3 à renouveler

Le CC doit être renouvelé de moitié chaque année.

L'année citée pour chaque membre est celle de son élection au CC